

kiEMT

Jaarverslag 2010



Bestuursverslag 2010

Inhoud

1. Inleiding	2
2. Bestuur en organisatie.....	3
3. Gang van zaken.....	4
4. Participanten	5
5. Overheden	7
6. Project EMT Innovatiemotor	9
6.1 Doelstelling	9
6.2 Resultaten.....	10
6.3 Nieuwe en ondersteunde bedrijven (item 1 en 2)	11
6.4 Matches (item 3).....	11
6.5 Bijeenkomsten (item 4 en 5)	11
6.6 Innovatielabs (item 6)	12
7. EMT Radar	13
8. Gelders Transitie Centrum.....	14
9. Communicatie	15
9.1 Middelen	15
9.2 Bijeenkomsten.....	15
9.3 Presentaties	15
9.4 Publicaties.....	16
10. Financiën	16
11. Voortgang	17



1. Inleiding

Het kost moeite om het jaarverslag te beperken tot datgene wat in 2010 is gebeurd, omdat zich in de eerste maanden van 2011 al weer veel ontwikkelingen hebben voorgedaan, die belangrijk zijn voor de richting waarin Stichting kiEMT zich beweegt.

Kern van de activiteiten in 2010 vormde de voortgang van de projecten EMT Innovatiemotor en EMT Radar. Aan beide projecten wordt hard gewerkt en deze dragen zo bij aan de primaire doelstelling van de Stichting, zijnde het realiseren van kennisintensieve en innovatieve bedrijven op het gebied van energie- en milieutechnologie (EMT).

Het GTC project is ook in 2010 nog niet gestart, omdat pas begin 2011 de finale goedkeuring van het college van GS werd verkregen.

Het werkterrein is ook verder verbreed in de zin, dat gekozen is voor verdieping door het vormen van subclusters, maar vastgesteld moest worden, dat de beoogde verdieping alleen mogelijk is door partners buiten de regio daarbij te betrekken, zodat tegelijkertijd van verbreding sprake is.

Het werkterrein van de Stichting ligt primair in de regio's Arnhem, Nijmegen en Stedendriehoek, maar in de Vallei regio en in de Achterhoek zijn de nodige activiteiten van de grond gekomen. Van nog groter belang zijn de contacten, die in Overijssel zijn gelegd. Deze zullen hoogstwaarschijnlijk leiden tot de start van het project EMT Innovatiemotor Overijssel.

De band met de subsidiënten heeft zich verder verstevigd. Dit is mede tot uitdrukking gekomen door de aanwezigheid van de vertegenwoordigers van provincie Gelderland en de gemeenten Arnhem, Nijmegen en Apeldoorn in de Raad van Advies, die afgelopen jaar twee keer bijeen is geweest.



2. Bestuur en organisatie

Het bestuur van Stichting kiEMT is verantwoordelijk voor de tenuitvoerlegging van de doelstellingen, de voortgang van de gang van zaken in het algemeen en van die van de onderhanden zijnde projecten in het bijzonder.

Het bestuur was in het jaar 2010 als volgt samengesteld:

- Harry de Vries, voorzitter;
- Peter Dessens, secretaris/penningmeester, benoemd namens het AOC;
- Paul van Bergen, lid;
- Gerd Enoch, benoemd op voordracht van KEMA;
- Paul Corton, benoemd op voordracht van de Vergadering van Participanten.

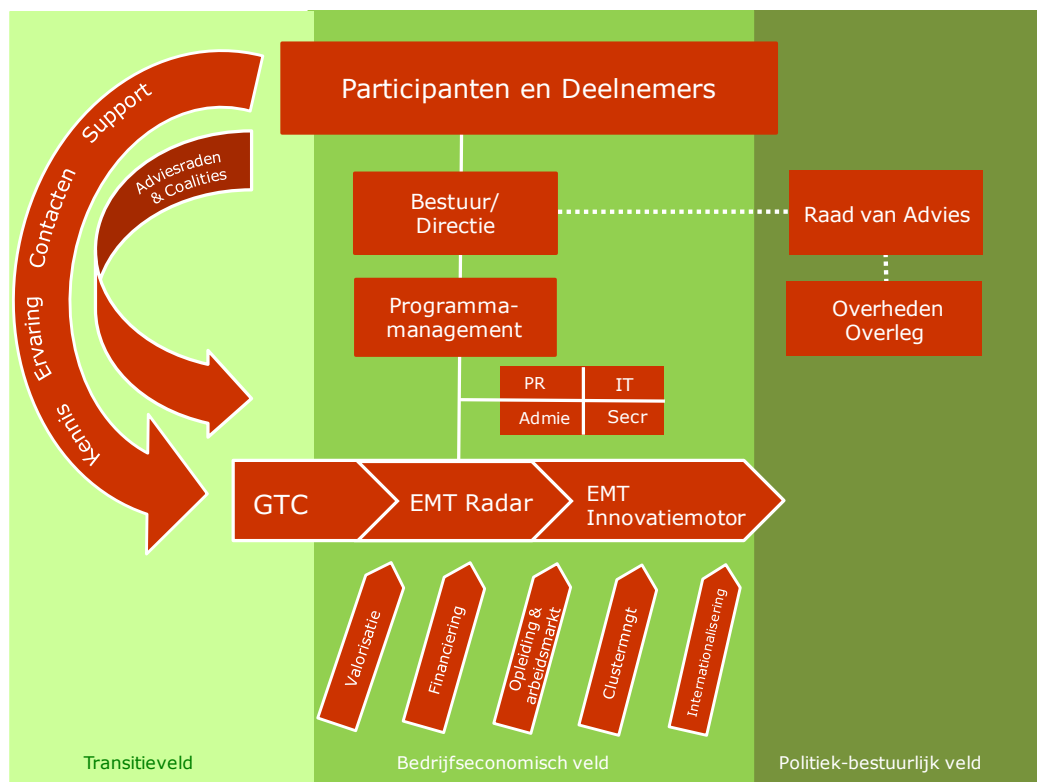
De voorzitter van het bestuur, de heer H. H. de Vries, fungeert tevens als directeur van de Stichting en bij hem berust de operationele leiding.

De dagelijkse gang van zaken wordt gecoördineerd door de programmamanager Erik Meiberg.

In de Raad van Advies zijn Ondernemers, Onderwijs en Overheid op het hoogste niveau vertegenwoordigd, zij het dat de Overheid officieel deelneemt in de rol van toehoorder, maar wel actief participeert in de beraadslagingen tijdens de vergaderingen.

De heer G.J. Oplaat, voorzitter van de Kamer van Koophandel Centraal Gelderland, fungeert als voorzitter.

Het organisatieschema ziet er als volgt uit:





Vergaderingen van Participanten

De twee vergaderingen van Participanten werden gehouden op 12 april en 4 oktober 2010. In eerstgenoemde vergadering bij de VAR in Wilp werd het financiële jaarresultaat van 2009 goedgekeurd. Het gepresenteerde negatieve resultaat was van een zodanige omvang, dat de Vergadering daarover zijn grote zorg uitsprak en van het bestuur de toezegging verlangde, dat het begrote positieve resultaat voor 2010 zou worden gehaald.

In de vergadering van 4 oktober bij Royal Haskoning in Nijmegen zijn zoals gebruikelijk de nieuwe Participanten voorgesteld, de stand van zaken en de financiële resultaten toegelicht. Het voorlopige resultaat over 2010 is door tegenvallende inkomsten toch lager dan begroot, maar de Vergadering heeft voldoende vertrouwen in de prognoses voor 2011 en keurt de begroting goed.

Raad van Advies

De Raad van Advies is in 2010 twee keer bij elkaar gekomen. In beide vergaderingen werden nuttige contacten gelegd tussen bestuurders van gemeentes en Provincie en de vertegenwoordigers van het bedrijfsleven.

Adviezen werden onder meer verstrekt over thema verbreding en verdieping, de relatie met Energyvalley, Overijssel en NRW, de toekomstige 'subsidiestructuren' (met een toelichting van dhr. Wijsma, hoofd EZ regio Oost) en het regionaal economische beleid van de provincie in aanwezigheid van gedeputeerde mw. van Haaren.

3. Gang van zaken

Vastgesteld kan worden dat Stichting kiEMT steeds vaker wordt betrokken bij activiteiten op het gebied van energie en duurzaamheid, die zich in de provincie afspelen. De provinciale overheid en de grote gemeenten en een aantal regionale samenwerkingsverbanden beschouwen kiEMT als een belangrijke partner om samen te werken aan ontwikkelingen op genoemde gebieden.

Op grond van de opgebouwde expertise zijn aan stichting kiEMT ook enkele separate opdrachten verstrekt.

Het werkterrein is bezig zich uit te breiden richting Overijssel. Zowel met de provincie, gemeenten en bedrijven in Overijssel zijn contacten en met een aantal is een overeenkomst afgesloten.

Stichting kiEMT heeft de organisatie van de al in Twente bestaande succesvolle Clean tech café's overgenomen en op deze wijze komt ook een uitwisseling tussen Overijssel en Gelderland tot stand.

Ook buiten de regio Oost zijn de nodige activiteiten ontwikkeld. Met de Energieagentur Nord Rheinland Westfalen zijn verschillende besprekingen geweest, in Eindhoven is gesproken met ICSE (initiatief van TUE en KvK) en KIC (Knowledge en Innovation Centre, een Europees initiatief) Innoenergy. Ook met Energy Valley worden contacten onderhouden en kiEMT heeft meegesproken over concrete projecten.

Belangwekkend is ook, dat verschillende bezoeken zijn afgelegd bij het Ministerie van EL & I, nochtans zonder resultaten in de vorm van aanvullende financiering. De plv. directeur-generaal van het Directoraat Energie, dhr. B. de Vries, heeft deelgenomen in het panel van het Najaarscongres.



Op 1 september 2008 is het project EMT Innovatiemotor officieel van start gegaan en vanaf 15 juni 2009, de datum van de officiële goedkeuring, loopt het project in volle omvang. Startende bedrijven krijgen ondersteuning, matches tussen bedrijven worden tot stand gebracht en op geregelde tijden worden netwerkbijeenkomsten gehouden, waarbij de tweemaandelijks Early Morning Toast zich in een toenemende belangstelling mag verheugen. Zie verder hoofdstuk 6.

EMT Radar heeft als doel om personen, die een bedrijf willen starten op EMT gebied op weg te helpen met een lening en hen bij de verdere voortgang te begeleiden. Het begin 2009 gestarte project is halverwege de beoogde vierjarige levensduur en het is gelukt om de helft van het begrote aantal leningstrajecten te realiseren.

Zie voor verdere beschrijving van beide projecten hoofdstuk 7.

De wordingsgeschiedenis van het GTC verloopt aanzienlijk moeizamer. Belangrijk is, dat er inmiddels wel een samenwerkingsverband met KEMA en WageningenUR tot stand is gekomen en dat in februari 2011 GS de finale goedkeuring heeft verleend voor het verstrekken van zowel provinciale als EFRO subsidie. Zie verder hoofdstuk 8.

Het netwerk van bedrijven en instellingen heeft met name wat betreft het aantal Deelnemers een tevredenstellende groei doorgemaakt, terwijl de toename en de afname van het aantal Participanten elkaar in evenwicht hielden. Het totaal aantal Participanten en Deelnemers steeg van 141 naar 157. Zie verder hoofdstuk 4.

Vergaande vorderingen zijn gemaakt voor de oprichting van een risicokapitaalfonds. Met StartGreen als initiatiefnemer kan een participatiefonds tot stand komen voor deelnemingen in technische bedrijven. Het zal € 8 mln groot zijn, waarbij private investeerders voor 50% deelnemen en de rijksoverheid de andere helft voor zijn rekening zal nemen.

Het financiële resultaat was met € 21.000 aanzienlijk beter dan vorig jaar, toen een zwaar aanloopverlies op EMT Radar moest worden ingeboekt. Zie verder hoofdstuk 10.

De slotconclusie van vorig jaar kan dit jaar worden herhaald met de constatering, dat de EMT sector mede als gevolg van de activiteiten van Stichting kiEMT in de politiek maatschappelijke Gelderse wereld een betere verankering heeft gekregen. Waaraan nu kan worden toegevoegd, dat de activiteiten van Stichting kiEMT in Overijssel het perspectief bieden, dat hetzelfde binnenkort kan worden gezegd van Oost-Nederland.

4. Participanten

Het unieke van het samenwerkingsverband van Stichting kiEMT is en blijft, dat het 'van onderaf', dat wil zeggen vanuit het bedrijfsleven, tot stand is gekomen. Het bestaansrecht van kiEMT is dan ook de actieve deelname van het bedrijfsleven en onderwijsinstellingen binnen de Stichting.

Aantal Participanten en deelnemers

Het totale aantal Participanten is van 31.12.2009 naar 31.12.2010 gestegen tot 71. De 10 afzeggingen, een normaal verschijnsel na een deelname van 3 tot 5 jaar, konden worden gecompenseerd met de toename van 11 nieuwe bedrijven. Het aantal Deelnemers is wel beduidend toegenomen.



- **Hoofdpaticipanten:**
Het aantal is met 22 gelijk gebleven, het resultaat van een toename van 3 toetredende Hoofdpaticipanten en 3 opzeggingen. Helaas hebben Electrabel en Smit Transformatoren na een jaar al weer opgezegd en hetzelfde geldt voor ons communicatiebureau Winkelman en van Hessen, dat overigens wel Participant is gebleven.
De nieuwe bedrijven zijn met name uit Overijssel afkomstig. Het toetreden van Twence en ABN Amro Deventer zijn het resultaat van de inspanningen om het werkgebied uit te breiden naar de provincie Overijssel. Op en na 1 januari zal dit een stevig vervolg krijgen met onder meer de toetreding van Universiteit Twente.
Voorts is Industriepark Kleefse Waard weer toegetreden, maar nu als Hoofdpaticipant.
- **Participanten:**
Het aantal is licht gestegen tot 50, waarbij 7 bedrijven uit de lijst zijn verdwenen (Wiggers Gunning, Girasolar en Synthese zijn Deelnemer geworden, Hezelburcht, Icopal, Nazorg Bodem, en Technologicentrum IJssel Vecht Veluwe hebben opgezegd).
Daartegenover zijn de volgende 8 bedrijven toegetreden als Participant: Colt International, de Stroomplantage, Deltatechniek Veenendaal, Installect Advies, Kenniscentrum Beta Techniek, Mott Macdonald, Norske Skog Parenco, en Winkelman en van Hessen. Ook hier zullen op en na 1 januari 2011 een aantal bedrijven uit Overijssel en met name Twente toetreden.
- **Deelnemers:**
Er kon evenals vorig jaar een aanzienlijke toename worden bereikt, het aantal steeg van 69 naar 86, waarbij in totaal 33 bedrijven zijn toegetreden en 16 bedrijven hun lidmaatschap hebben opgezegd.
De grote toename kon tot stand komen door de zich steeds uitbreidende activiteiten van de projecten. De daarbij betrokken en tot stand gekomen bedrijven tonen hun waardering en engagement door als Deelnemer toe te treden. Een andere reden is de vorming van subclusters met als gevolg een grotere interesse van ook kleinere bedrijven in een vaste verbintenis met de Stichting.



5. Overheden

De relatie van Stichting kiEMT met de Gelderse overheden krijgt steeds meer inhoud. De samenwerking in de vorm van gemeenschappelijke projecten en beleidsmatige afstemming neemt in betekenis toe. Dit is zonder meer een verheugend gebeuren.

Anderzijds legt dit een grote druk op de (financiële) capaciteit van de Stichting, omdat hier geen vergoeding tegenover staat. Uiteraard is het zo, dat Provincie, gemeentes Arnhem, Nijmegen en regio Stedendriehoek subsidiëren, maar dit zijn geormerkte gelden ten behoeve van het project EMT Innovatiemotor. Nog belangrijker is de ondersteuning van EMT Innovatiemotor vanuit Europa via de EFRO-subsidie, maar ook hier gaat het om geormerkt geld.

Het project EMT Radar wordt door de Rijksoverheid via de SKE-regeling gesubsidieerd, maar om het project op te starten heeft Stichting kiEMT veel eigen geld moeten inzetten.

Provincie Gelderland

In het Sociaal-Economisch beleid is Energie en Milieu stevig verankerd, echter ook bij het klimaatbeleid is dat gerealiseerd. In beide gevallen wordt veel nadruk gelegd op de bijdrage vanuit het bedrijfsleven. Het gevolg is, dat Stichting kiEMT zowel vanuit de economische hoek als vanuit de beleidssector klimaat betrokken is bij het provinciale beleid. Het GTC wordt in dit verband gezien als een focus project.

De goede relatie kwam ook tot uitdrukking door het inschakelen van kiEMT bij het ontvangen van een Chinese delegatie, het op verzoek van de Provincie opstellen van een *position paper* en het verstrekken van een opdracht aan de Stichting in het kader van de tender voor *Biobased projecten*.

Ondanks het feit, dat Provinciale Staten al in november 2009 een subsidie van € 360.000 hebben toegekend voor het GTC, is het niet gelukt om in een 2010 een GS besluit te krijgen voor de vrijgave van de provinciale en gekoppelde EFRO subsidie. Het lange traject wordt met name veroorzaakt door de gecompliceerde regelgeving van de EFRO subsidieverstrekking.

Gemeente Arnhem

Gemeente Arnhem is partner van het eerste uur en ook in het nieuwe collegeprogramma wordt in het economisch beleid Energie en Milieu bestempeld als een van de speerpuntsectoren. kiEMT heeft deelgenomen aan de voorbereiding en besprekingen van het beoogde EMT-centrum met als focus decentrale elektrische energie.

Industriepark Kleefse Waard heeft in overleg met kiEMT het initiatief genomen om te komen tot een incubator op het gebied van EMT. Ook de gemeente Arnhem is bij het overleg betrokken.

Stichting kiEMT heeft het convenant 'Arnhem Energiestad' tezamen met circa 20 andere bedrijven en instellingen ondertekend met de intentie om Arnhem als 'Energiestad' op de kaart te zetten en gezamenlijke projecten te entameren, die daaraan bijdragen.

Gemeente Nijmegen

Een evaluerend gesprek met de (nieuwe) wethouder economische zaken Bert Jeene is zodanig constructief verlopen, dat onderzocht gaat worden of uit het Ondernemersfonds Nijmegen voor circa € 600.000 middelen beschikbaar kunnen komen voor projecten in EMT, naar verwachting voor circa een vierde van het budget.



De samenwerking met de Universiteit en de kiEMT Participanten heeft onder meer geresulteerd in de vorming van het subcluster op het gebied van zonnecellen met een centrale rol voor de Radboud Universiteit. Op 1 maart 2010 heeft de Universiteit samen met kiEMT het Science to Business café georganiseerd, dat als titel droeg 'Solar Power'. Binnenkort zal kiEMT hoogstwaarschijnlijk een solar-debat faciliteren, opdat verkend wordt hoe Nijmegen haar positie als solar-locatie verder kan verstevigen.

Regio Stedendriehoek

Van de regio Stedendriehoek maken 7 gemeenten deel uit, waaronder Zutphen en Deventer. Afgelopen jaar is in het kader van het cluster *Slimme gastoepassingen* gewerkt aan de totstandkoming van een kennisinstituut op dit gebied. Hierbij is ook Gasterra betrokken. De grote najaarsbijeenkomst, waarbij oud-minister Jacqueline Cramer en dhr. Jan Terlouw aanwezig waren, werd gehouden in de Hanzehof in Zutphen.

Provincie Overijssel

Met name via de Cleantech Community East Netherlands zijn de contacten aangeknoopt met het bedrijfsleven in Overijssel, alsmede Syntens, gemeente Enschede, regio Twente en de Kamer van Koophandel Oost Nederland. Daarnaast is het al eerder gelegde contact met EZ van de provincie Overijssel weer opgenomen, hetgeen geleid heeft het initiatief om ook voor Overijssel een EMT innovatiemotor project te organiseren. Daartoe is bij de Provincie een subsidieaanvraag ingediend.

Met de gedeputeerden voor EZ van beide provincies is gesproken over een 'kiEMT Oost Nederland', wat gezien de vele al bestaande contacten tussen Gelderland en Overijssel een logische ontwikkeling zou zijn.

Inmiddels is ook met een groot aantal bedrijven uit Overijssel contact gelegd, Twence is al Hoofdparticipaat geworden en er zullen in 2011 nog een groot aantal andere bedrijven volgen. Er zijn eveneens contacten gelegd met andere bestaande netwerken, zoals Kennispoort Zwolle en BEON (BioEnergiecluster Oost Nederland).

Achterhoek

De activiteiten in de Achterhoek hebben een behoorlijke omvang genomen. Zo neemt de Programmamanager deel aan de Tafel van Groenlo, die maandelijks bijeenkomt en ook de ambities op het gebied van energiebesparing van het dorp Vragender zijn intensief begeleid. Ook met het bestuur van de Regio Achterhoek is regelmatig contact geweest, dat naar alle waarschijnlijkheid zal leiden tot een formele verbintenis met de Stichting.



6. Project EMT Innovatiemotor

Het project EMT Innovatiemotor heeft als generieke doelstelling om faciliteiten ter beschikking te stellen ter ondersteuning van met name startende ondernemers op het gebied van energie- en milieutechnologie in de provincie Gelderland en meer in het bijzonder de Regio Stedendriehoek en de gemeenten Arnhem en Nijmegen.

EMT Innovatiemotor is een 4 jaar durend project, dat in belangrijke mate wordt gefinancierd met een Europese subsidie in het kader van de EFRO regeling en voorts wordt het project gesubsidieerd door de provincie Gelderland en de Regio Stedendriehoek en de gemeenten Arnhem en Nijmegen.

Het project is bescheiden gestart op 01.09.08 en pas na de definitieve goedkeuring op 16.06.09 op volle kracht op gang gekomen, zodat gesteld kan worden dat bij de afsluiting van 2010 het project ongeveer halverwege zijn looptijd is.

6.1 Doelstelling

De doelstellingen van de EMT Innovatiemotor kunnen als volgt nader worden omschreven:

- het realiseren van kennisintensieve en innovatieve bedrijven en projecten in de sectoren energie en milieutechnologie;
- het ondersteunen van bestaande bedrijven bij het oplossen van problemen, die in een verdere groei in de weg staan;
- het tot stand brengen van matches tussen bestaande (en nieuwe) bedrijven en het organiseren van workshops, symposia en andere bijeenkomsten voor de EMT-sector.

Hieronder is in tabelvorm aangegeven welke prestaties in totaliteit geleverd moeten worden:

Programmaonderdeel	Aantal totaal	Aantal arbeidsplaatsen direct	Aantal arbeidsplaatsen indirect
1. Realiseren nieuwe bedrijven	20	80	160
2. Ondersteunde bestaande bedrijven	40	280	560
3. Kennismatches tussen bedrijven	60	180	360
4. Organiseren van workshops	20		
5. Organiseren van netwerkbijeenkomsten	12		
6. Organiseren van innovatielabs	8		
Totaal		540	1080



Gebleken is, dat er bij het weergeven van de resultaten voor Kennismatches (item 3) een onderscheid moet worden gemaakt tussen die matches, waaraan officieel adviesdagen worden toegekend (supported matches) en die welke een veel geringere inspanning vragen (contactmatches).

Innovatielabs conform de in de subsidieaanvraag gegeven definitie zijn maar twee keer georganiseerd. Gebleken is dat de thematische bijeenkomsten rondom een aantal geselecteerde clusters meer effectief zijn. Er zijn vijf clusters gevormd:

1. Zero-emissie vervoer en brandstofceltechnologie (regio Arnhem, Apeldoorn).
2. Smart Grids in gebouwde omgeving (regio Arnhem, Apeldoorn).
3. Solar Applications (regio Nijmegen, Radboud Universiteit).
4. Biobased economy (regio Veluwe, Apeldoorn, Achterhoek, Bio-energie Oost-Nederland).
5. Slimme gastoeepassingen (regio Stedendriehoek, tevens belangstelling bij GasTerra voor een Centrum Slimme Gastoeepassingen).

6.2 Resultaten

De resultaten worden ook weer in tabelvorm weergegeven met daarbij de volgende kanttekeningen:

- Gekozen is voor een rapportage van de gecumuleerde resultaten over de periode vanaf 1 sept. 2008 t/m 31.12.2010, dus nadat het project min of meer halverwege is.
- Van de lijst van 45 nieuwe en ondersteunde bedrijven (item 1 en 2 van de tabel) zijn er acht nog afkomstig vanuit het EMT-project, dat liep van 2005 t/m sept. 2008. Hieraan zijn voor de afronding van die projecten in het kader van EMT Innovatiemotor nog adviesdagen besteed.

Programmaonderdeel Voor items 1 t/m 3 voor de periode van 01.09.08 tot 31.12.10	Aantal gepland voor 2 van de 4 jaar	Aantal gerealiseerd	Aantal In behan- deling	Aantal arbeids- plaatsen gepland	Aantal arbeids- plaatsen gereal.
				direct	direct
1. Realiseren nieuwe bedrijven	10	11	16	40	102
2. Ondersteunde bestaande bedrijven	20	14	4	140	87
3. Supported kennismatches tussen bedrijven	30	33	16	90	15
Contactmatches idem	0		183	0	n.a.
4. Organiseren van workshops	10	16			
5. Organiseren van netwerkbijeenkomsten	6	7			
6. Organiseren van innovatielabs	4	2	(5)		
Totaal				270	204



6.3 Nieuwe en ondersteunde bedrijven (item 1 en 2)

Het aantal gerealiseerde en in behandeling zijnde ondersteunde bedrijven is met 45 groter dan de geplande 30. Het target is ruimschoots gehaald, wat ook geldt ook voor het aantal gerealiseerde arbeidsplaatsen, waarbij zij aangetekend, dat 20 projecten nog 'in behandeling' zijn en nog additionele arbeidsplaatsen te verwachten zijn. Van de 189 arbeidsplaatsen is 90% tot stand gekomen is bij projecten, die afgesloten zijn ('gerealiseerd').

6.4 Matches (item 3)

Gebleken is, dat er bij het weergeven van de resultaten voor matches een onderscheid moet worden gemaakt tussen die matches, waaraan officieel adviesdagen worden toegekend (supported matches) en die welke een veel geringere inspanning vragen (contactmatches). Bij contactmatches is het per definitie moeilijk om tot het einde toe na te gaan welke resultaten daaruit voortvloeien en met name welke arbeidsplaatsen er zijn gerealiseerd. Het zou ook te veel mankracht vergen om dit consequent te vervolgen.

De supported matches liggen qua aantal goed op target, zelfs indien uitsluitend de afgesloten matches worden meegerekend. Het aantal vast te stellen gecreëerde arbeidsplaatsen blijft achter, ook al omdat anders dan bij item 2 (uitbreiding van de bestaande activiteiten), toename van arbeidsplaatsen niet altijd het primaire doel is.

Anderzijds als de vorming van een EMT Incubator op Industriepark Kleefse Waard lukt, kan het resulterende aantal arbeidsplaatsen significant kan zijn.

6.5 Bijeenkomsten (item 4 en 5)

Ook hier doet zich een definitieprobleem voor. De succesvolle Early Morning Toasts voldoen strikt genomen niet aan de definitie workshop, maar beantwoorden in alle opzichten aan de doelstellingen van het project EMT Innovatiemotor en zijn dan ook als zodanig opgenomen, waardoor de geplande 10 workshops ruimschoots worden gehaald.

De netwerkbijeenkomsten kunnen grofweg als volgt worden onderverdeeld:

- De twee grote najaarsbijeenkomsten van kiEMT met als thema 'Bouwen op duurzaamheid' in Orpheus in Apeldoorn met inleidingen van o.m. minister mw. van der Hoeven en de heer Elco Brinkman van Bouwend Nederland en die in 2010 in Zutphen met als thema het profileren van regio Oost Nederland als het centrum voor toegepaste energie- en milieutechnologie.
- De netwerkbijeenkomsten, die in samenwerking met andere partijen worden georganiseerd, zoals in november het congres 'Food, Feed & fuel' samen met Foodvalley en samen met de Radboud Universiteit het Science to Business Café over Solar power.



6.6 Innovatielabs (item 6)

Bij punt 6.1 is over dit item al naar voren gebracht, dat het vormen en begeleiden van clusters een goede vervanger is van de in eerdere instantie gedefinieerde innovatielabs. De vorming van de clusters en het begeleiden daarvan wordt gezien als een taak van kiEMT. Het inhoudelijke vervolg ligt in onze optiek meer op de weg van de bedrijven zelf.

Het probleem is nu, dat ook voor de bedrijven het trekken van de clusters een te groot tijdsbeslag en dus een te grote investering met zich meebrengt.

De clusters zijn bij uitstek het middel om tot de binnen de Stichting gewenste 'verdieping' te komen. Het is dus van groot belang dat middelen worden gevonden om voortzetting en financiering van de binnen het project EMT Innovatiemotor tot stand gekomen clusters te bewerkstelligen.



7. EMT Radar

Het project EMT Radar is opgezet om startende ondernemers te ondersteunen met een lening op aantrekkelijke voorwaarden op basis van een goed plan van aanpak om te komen 'van idee naar bv'. Het project wordt uitgevoerd in nauwe samenwerking met de Rabobank, als de daadwerkelijke verstrekker van de leningen, en de hogeschool HAN en Saxion als partner uitgevoerd.

De afdeling Ondernemerschap & Valorisatie van het ministerie van Economische Zaken is de uitvoerder van de SKE-regeling, in welk kader de subsidie voor EMT Radar wordt verstrekt. Omdat het gaat om een landelijke regeling fungeert EMT Radar eveneens als een landelijke portal voor de EMT sector, als het gaat om het verstrekken van de leningen.

De werkzaamheden bestaan uit scouting en screening van potentiële kandidaten, waarbij vooral ook de Participanten en Deelnemers uit het netwerk nauw worden betrokken. In het kader van het begin 2009 gestarte project zijn 19 leningen van € 25.000 verstrekt, waarmee bijna de helft van het geplande aantal van 40 is gehaald. Dat aantal zal naar verwachting medio 2012 worden bereikt.

De stappen in de procedure zijn hieronder weergegeven met daarbij de bijbehorende aantallen contacten, gesprekken en verstrekte leningen.

Programmaonderdeel	Verwachting op jaarbasis	Realisatie 2009	Realisatie 2010
Contacten met ondernemers	80	97	93
Telefonische beoordeling	80	71	59
Intakegesprek	54	33	39
Beoordelingscommissie	30	16	15
Plan van aanpak	25	12	13
Preseed lening	10	9	10

De geselecteerde kandidaten kunnen gebruik maken van de faciliteiten van Stichting kiEMT en hun plan van aanpak wordt met maatwerk-coaching ondersteund. Op basis van de ervaringen van afgelopen jaar, kan met name op dit punt de meerwaarde van het onderbrengen van Radar in Stichting kiEMT worden geëffectueerd.

In augustus heeft er een visitatie plaats gevonden door de *Adviescommissie kennisexploitatie*. De Adviescommissie merkt onder meer op, 'dat zij tevreden is over de behaalde kwantitatieve resultaten, de daadwerkelijke implementatie van het oorspronkelijke plan en de invulling van de aanvullende voorwaarden...'. Zij spreekt zelfs 'haar verbazing uit over het feit, dat er geen verder knelpunten zijn binnen het project'. Voorts is het de Adviescommissie gebleken, dat de toegevoegde waarde van het netwerk van kiEMT voor de technostarters duidelijk valt vast te stellen.

Stichting kiEMT heeft met een unieke valorisatiemethodiek, waarbij ondernemers startende bedrijven ondersteunen om hun ideeën om te zetten in bedrijvigheid.



8. Gelders Transitie Centrum

De totstandkoming van het Gelders Transitie Centrum is aanzienlijk trager verlopen dan verwacht. Provinciale Staten hebben op 11 november 2009 met grote meerderheid een subsidie van € 360.000 ter beschikking gesteld voor de tenuitvoerlegging van het project. Echter met de voorwaarde dat ook een EFRO- subsidie zou worden aangevraagd en verstrekt. Helaas heeft de procedure voor het aanvragen van deze subsidie zodanig veel tijd gevegd, dat pas in februari 2011 het College van GS zijn finale goedkeuring kon geven.

Het afgelopen jaar is er wel goede vordering gemaakt met betrekking tot de coöperatie tussen de belangrijkste partners in het project. KEMA NV, WageningenUR en Stichting kiEMT hebben een samenwerkingsovereenkomst afgesloten, waarin is vastgelegd op welke wijze de GTC organisatie wordt vorm gegeven en hoe de taken tussen de drie partijen zijn verdeeld.

Hoewel de start van het project duidelijk vertraging heeft opgelopen, blijft de noodzaak om nieuwe kennis te genereren en daarbij zoveel mogelijk partijen te betrekken onverminderd actueel.

Het GTC zal zich voornamelijk concentreren op de in de Klimaatnota van de provincie Gelderland gestelde prioritaire onderwerpen, zijnde duurzame mobiliteit, energietransitie in de gebouwde omgeving en bio-based economy. Daartoe is voorzien, dat voor elk van de drie onderwerpen een Programmaraad komt en dat het geheel gesuperviseerd zal worden door een Bestuursraad, waarin de drie partijen en de Provincie zitting hebben.

Binnen de provincie Gelderland geldt het GTC dan ook als een focusproject en toegezegd is, dat van ambtelijke zijde de nodige medewerking zal worden verleend.



9. Communicatie

Voor een organisatie met een beperkte mankracht en een groot netwerk is communicatie van groot belang. Vooral omdat het gebied, waarin de Stichting actief is, een steeds grotere omvang krijgt en bij de overheden een toenemende activiteit valt vast te stellen op het gebied van energiebesparing en 'klimaat' maatregelen, waar kiEMT en haar netwerk op moeten inspelen.

9.1 Middelen

Voor het werk op landelijke c.q. bovenregionale schaal en voor de beleids-ondersteuning van het bestuur is bureau Winkelman & van Hessen uit Den Haag ingehuurd.

De PR en communicatieafdeling van KplusV organisatieadvies ondersteunt het bestuur en de projectmedewerkers bij de dagelijkse gang van zaken. Daartoe behoort het uitgeven van nieuwsbrieven, het up-to-date houden van de brochure en de website www.kiemt.nl.

De al in 2009 ontwikkelde twee informatiesystemen hebben afgelopen jaar hun diensten bewezen. *Addventure* verschaft de mogelijkheid alle informatie over de partners in het netwerk en de verrichtingen binnen de onder handen zijnde projecten op te slaan. *Fields of Excellence* is het programma, dat het EMT netwerk letterlijk en figuurlijk goed op de kaart zet. Het programma bevat de data en selecteert op een indeling van bedrijven en instellingen naar transitiepad, type bedrijf, locatie en levert ook de gegevens van de bedrijven en instellingen zelf.

9.2 Bijeenkomsten

De in het kader van het project EMT Innovatiemotor georganiseerde bijeenkomsten (zie paragraaf 6.5) zijn een zeer belangrijk middel om de onderlinge contacten binnen het netwerk te bevorderen.

Ook de aanwezigheid van Stichting kiEMT op symposia, congressen en andere relevante bijeenkomsten draagt bij aan de promotie van de activiteiten en aan de contacten met nieuwe geïnteresseerde partijen. Op deze wijze zijn de contacten met de bedrijven en overheden in Overijssel via bijeenkomsten in Twente tot stand gekomen.

De presentatie die onze voorzitter mocht geven in het druk bezochte WUR Business café kon als een doorbraak in de richting van de universiteit van Wageningen worden beschouwd.

Voorafgaand aan Kerstmis werd ook dit jaar weer een EMT-borrel georganiseerd.

9.3 Presentaties

Bestuursleden en programmamanager zijn op vele bijeenkomsten actief om de werkzaamheden en de filosofie van Stichting kiEMT uit te dragen.

Zo vonden er presentaties plaats bij:

- Energie Agentur NRW in Düsseldorf, Harry de Vries 11 januari;
- ontvangst Fujian delegation, Erik Meiberg 2 februari;
- bijeenkomst Maatschappij Nijmegen, Harry de Vries 22 februari;
- Science to Business Café, Erik Meiberg, 1 maart;
- 'Vermogen incasseren' in Apeldoorn, Harry de Vries, 4 maart;
- 'Going China', symposium HAN, Peter Dessens, 8 maart;
- Business Café Wageningen, Harry de Vries, 22 april;



- KAN Sociëteit, Harry de Vries, 10 mei;
- SER Gelderland en Overijssel, symposium Energie- en Klimaatbeleid in Deventer, Harry de Vries, 29 september;
- bijeenkomst gemeente Nijmegen, Harry de Vries, 15 november.

9.4 Publicaties

Met de toenemende bekendheidsgraad, neemt ook het aantal keren toe, dat Stichting kiEMT direct of indirect in artikelen wordt vermeld.

Van de over Stichting kiEMT gepubliceerde artikelen, kan met name het artikel in het magazine 'Stadswerk' van april worden genoemd.

10. Financiën

Het resultaat over 2010 was met € 21.000 aanzienlijk beter dan het grote verlies van 2009, maar bleef met € 8.000 achter ten opzichte van de begroting.

De oorzaken waren lagere inkomsten, met name als gevolg van achterwege van bijdragen van Regio Achterhoek en de Kamer van Koophandel. Ook de kosten waren door verschillende oorzaken € 9.000 hoger, terwijl de bijdragen aan de projecten € 28.000 lager uitviel.

De financiële verhouding van de kosten van de Stichting in relatie tot de financiering van de drie projecten is weergegeven in bijlage 1.

Afgelopen jaar werden drie externe opdrachten aan de Stichting verstrekt, die alle binnen het geoffreerde bedrag konden worden afgewikkeld.

In het hierna volgende Financieel jaarverslag is zowel de staat van baten en lasten weergegeven als ook de balans over 2010. Het positieve resultaat is toegevoegd aan het eigen vermogen, waardoor dit per 31.12.2010 is verminderd tot € 91.000 negatief.



11. Voortgang

De organisatie staat van drie kanten onder druk:

- de toegenomen belangstelling voor klimaat en energie, met name ook van bestuurlijke zijde;
- de uitbreiding van de regio, waarin de Stichting werkzaam is;
- het aantal projecten en activiteiten waarbij kiEMT betrokken is.

De oorzaken zijn enerzijds het gevolg van externe vraag en anderzijds van de eigen ambitie om de positie van het bedrijfsleven en de kennisinstellingen in de energie- en milieutechnologie-sector te versterken.

Resultante van dit alles is dat de financiële resultaten de komende jaren onder druk zullen staan, terwijl vorig jaar nog de verwachting werd uitgesproken, dat het negatieve eigen vermogen met de toekomstige resultaten zou kunnen worden omgebogen. Er ligt een zware druk op het bestuur om wegen en middelen te vinden om het tij te keren.

Zoals hiervoor al aangegeven acht het bestuur het ook van groot belang, dat de activiteiten van de gevormde clusters (hoofdstuk 6.1) een vervolg krijgen. Gegeven het feit, dat de bedrijven terughoudend zijn om de kar te trekken, zoekt het bestuur van kiEMT ook hier naar aanvullende financiering.

Belangrijke besluiten en acties, die het komende (half)jaar aan de orde komen, zijn

- de landelijke herstructurering van de wijze waarop het rijk ondersteuning verleent aan projecten in de verschillende economische sectoren en de rol die de regio's daarin kunnen spelen;
- de totstandkoming van twee nieuwe samenwerkingsverbanden op het gebied van valorisatie. Het project 'Gelderland valoriseert!' wordt ingediend met onder meer de hogescholen HAN en ArteZ en de Radboud Universiteit. Het andere project Startlife is een project van WageningenUR, waarbij kiEMT is gevraagd als partner;
- de start van het Gelders Transitie Centrum, waarbij nauw zal worden samengewerkt met KEMA, WageningenUR en provincie Gelderland.

Arnhem, 26 mei 2011

ir. P.P. Dessens,
secretaris